

**FOSFORERA  
ECUATORIANA S.A.**

**61  
AÑOS**

Los  
**Fósforos** de la **Cocina  
Ecuatoriana**



Juntos creamos calor  
de hogar desde 1958

ISO 9001:2015  
BUREAU VERITAS  
Certification



ISO 14001:2015  
BUREAU VERITAS  
Certification



# Contenido

Responsabilidad Social	1
Económica	2
Social	3
Ambiente	10



### Responsabilidad Social

La Responsabilidad Social es una actitud madura, consciente y sensible a los problemas de nuestra sociedad y es una actitud pro activa para adoptar hábitos, estrategias y procesos que nos ayuden a tener sustentabilidad en el tiempo.

#### Dimensiones

La Responsabilidad Social Tiene Las siguientes Dimensiones:



## Económica

### Obligaciones Tributarias

Somos una empresa responsable, eficiente y rentable, que cree e invierte en el país.

En nuestros 63 años de vida institucional hemos contribuido con los impuestos al Estado. Lo hemos hecho puntual y responsablemente con el pago del Impuesto a la Renta, Impuesto al Valor Agregado (IVA), así como con los pagos arancelarios por las importaciones realizadas, y todas las obligaciones de la legislación vigente.



# Social

## Plan de relaciones comunitarias

Mantener los actuales canales de relación con la comunidad establecidos en el procedimiento de comunicación.



CDI LA ARGELIA

Donación circuito la ARGELIA para agasajo a niños de bajos recursos económicos



Se realizó la donación de impermeabilizante al Centro de Salud de la Argelia



## Reporte de Sostenibilidad 2021

Se mantiene buenas relaciones con la Unidad de Policía Comunitaria UPC del Barrio a los que se provee de alimentación diaria a la unidad





Plan Anual de Reconocimiento

Reconocimiento a trabajadores destacados en el año 2021



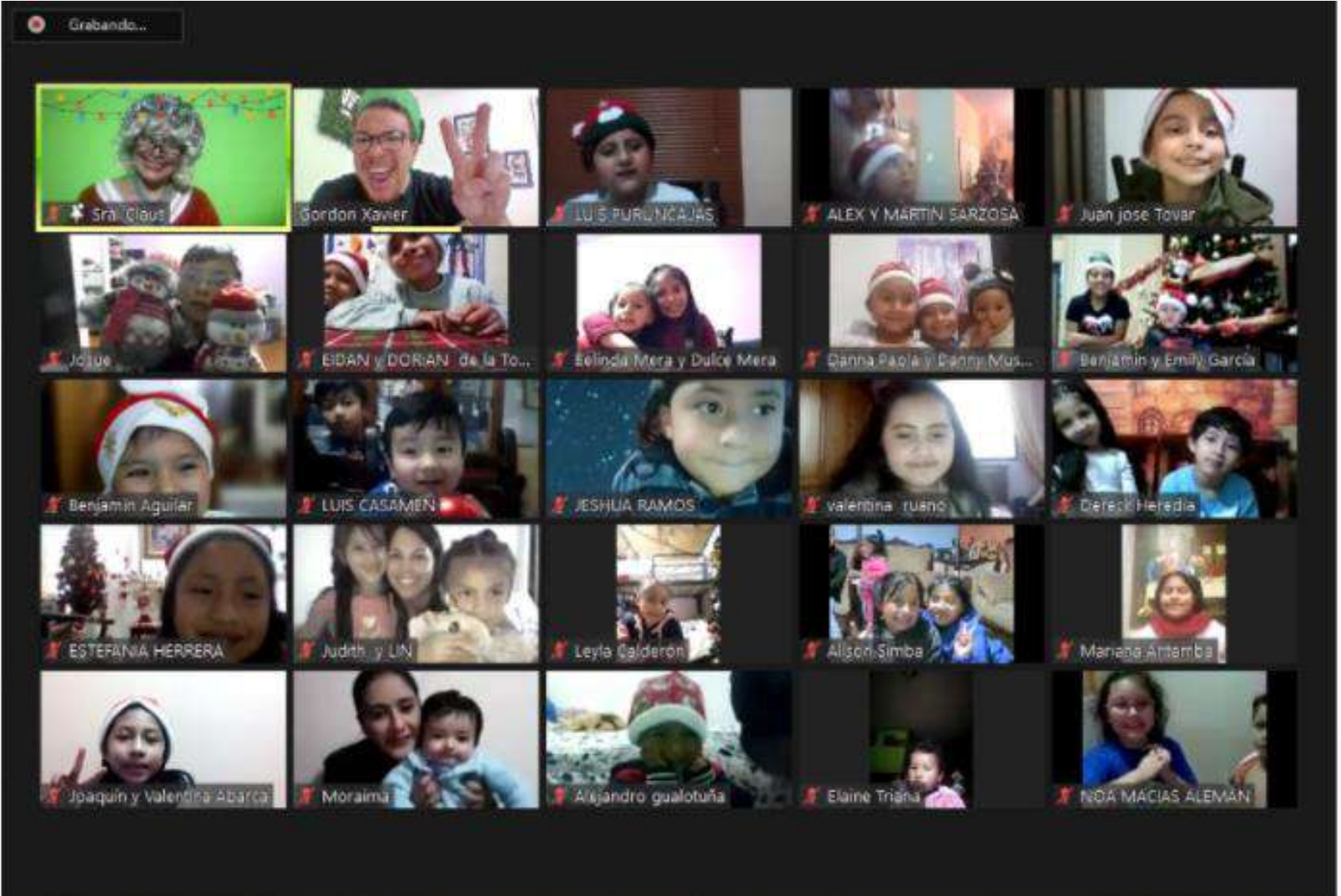
CAMPEONATO INTERNO FESA



NAVIDAD FESA 2021



# Reporte de Sostenibilidad 2021





### Ambiente



#### TOMA DE EMISIONES GASEOSA PATAFORMA CALDERO

- Mantenimiento preventivo y correctivo de fuentes fijas de combustión.
- Registro del tiempo dupo electrógeno.
- Calibración del horómetro del generador.



### DESCARGA LÍQUIDAS RESIDUALES NO DOMÉSTICAS

En nuestra planta de tratamiento los efluentes líquidos del proceso son tratados en óptimas condiciones, en un proceso de circuito cerrado, para no realizar descargas líquidas al alcantarillado.

- Mantenimiento periódico de la planta de tratamiento de efluentes industriales y del proceso de recirculación.
- Disminuir Consumo de Aguas Industriales.
- Fesa no realiza descargas líquidas de residuos no demésticos.



### DESCARGA LÍQUIDAS RESIDUALES NO DOMÉSTICAS

El agua resultante que deja la limpieza de maquinaria se recoge en estos recipientes para luego ser enviada a la planta de tratamiento y regresar al proceso.





### EMISIONES DE RUIDO Y VIBRACIONES

En áreas críticas de la empresa se realizan acciones para disminuir el ruido

- Si existiese algún cambio en los procesos y/o equipos se procederá a realizar nuevas mediciones de ruido y vibraciones a pesar de que estamos exonerados del monitoreo de ruido.
- Se mantiene un manual para el uso de EPP's.

**CÓDIGO DE COLORES DE RECIPIENTES PARA DESPERDICIOS**

<b>NEGRO</b>	<b>PLÁSTICO</b>
<b>AZUL</b>	<b>PAPEL y CARTÓN</b>
<b>AMARILLO</b>	<b>BASURA DOMÉSTICA</b>
<b>NARANJA</b>	<b>FÓSFORO SUELTO NO REUSABLE</b>
<b>PLATEADO</b>	<b>CAJITAS LLENAS PARA RECUPERAR</b>
<b>VERDE</b>	<b>FÓSFORO SUELTO REUSABLE</b>
<b>CAFÉ</b>	<b>WIPES CONTAMINADOS CON ACEITE</b>



**RECOLECTAR, TRANSPORTAR, EMBALAR, ETIQUETAR, ALMACENAR Y TRANSPORTAR LOS RESIDUOS.**

- Recolección y reutilización de los residuos de las masas de ignición y fricción.
- Gestión ambiental adecuada de los lodos residuales de la planta de tratamiento de efluentes industriales, wipes contaminados, tubos fluorescentes y baterías.
- En caso de que algún residuo no doméstico no tenga una disposición final adecuada, se procederá con la ejecución del procedimiento de acciones correctivas.
- Mantener registros de generación de residuos.



PREVENCIÓN, CONTROL Y CORRECCIÓN DE CONTINGENCIAS Y EMERGENCIAS AMBIENTALES.

Simulacro contra incendios y primeros auxilios con entidades públicas





### ROCIADORES AUTOMÁTICOS (SPLINKERS) UBICADOS EN BODEGAS DE MATERIAS PRIMAS

- Mantenimiento de las áreas de almacenamiento y bodegaje de materias primas, insumos, combustibles.
- Prevenir y controlar derrames, incendios, explosiones, etc.
- Revisión y mantenimiento del sistema de protección contra incendios: sistema hidráulico.
- Aplicación del Reglamento de Seguridad y Salud de los trabajadores: riesgos laborales, EPP, investigación de accidentes y enfermedades ocupacionales, medicina preventiva, primeros auxilios.
- Mantenimiento del Sistema Auditorías de Riesgos del Trabajo IESS.
- Revisión de extintores.
- Realización del programa de capacitación incluyendo simulacros, entrenamiento de brigadas.
- Evaluación de los eventos de emergencias ambientales, y, si fuera del caso, compensación social y rehabilitación de las áreas



### RECOLECCIÓN, SELECCIÓN CARACTERIZACIÓN CON LOS LABORATORIOS REGISTRADOS

Entrega a gestores calificados de residuos industriales entre estos lodos, baterías, fluorescentes y wipes.

- Caracterización de residuos sólidos no domésticos si hubiere cambios en el proceso.
- Presentación a la Entidad de Seguimiento los reportes de residuos sólidos no domésticos con los respectivos respaldos de entrega a los Gestores.